



Die Darstellungen zeigen schematisch die Einbindung von homogenen Nassraumbelägen. Sie berücksichtigen NICHT möglicherweise vom Belagsanbieter vorgesehene zusätzliche Produkte wie zum Beispiel Dichtfolien.

Kreisschneider



| Art. | Dimension (Rost) | Bestellnr. | Rostgröße = Messergröße |
|------|------------------|------------|-------------------------|
| E 60 | 80 mm | 520 101 | |
| E 61 | 130 mm | 520 201 | |
| E 62 | 150 mm | 520 304 | |

Design und Maße vorbehaltlich technischer und optischer Veränderung

Einbau mit dem Kreisschneider

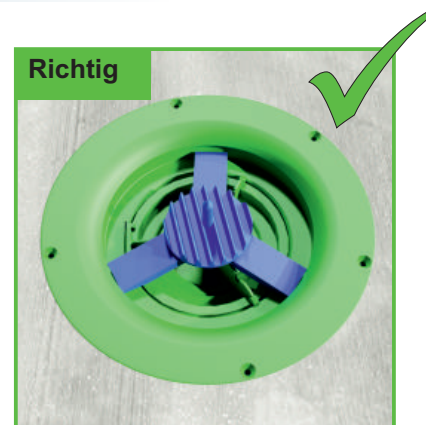


Einsetzen des Kreisschneiders

Messer-Grundteil in den Ablaufkörper einsetzen. Es sitzt bündig am inneren Rand des Ablaufes.

Auf den Ablauf dürfen keine Lösungsmittel (lösungsmittelhaltige Kleber o.ä.) aufgebracht werden!

Bitte beachten Sie die Verlegeanleitung Ihres Belagherstellers (bzw. bei Fliesen des Hersteller des Dichtsystems).



Richtig



Falsch

Kreisschneider zu klein!

Das Grundteil schließt nicht an den Rand an und hat Spiel zum inneren Rand des Ablaufes.



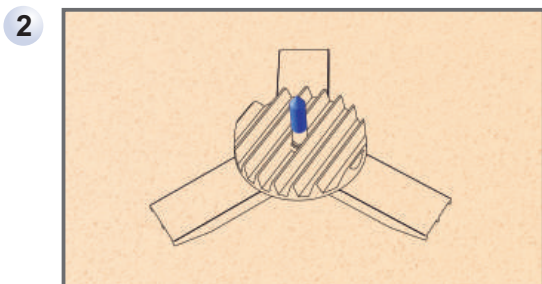
Falsch

Kreisschneider zu groß!

Das Grundteil liegt auf dem äußeren Flansch oben auf.

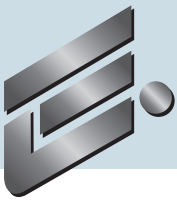
Abbildung: Rost/Ablauf: 150mm
Kreisschneider: 130mm

Abbildung: Rost/Ablauf: 130mm
Kreisschneider: 150mm



Verlegung des Bodenbelages

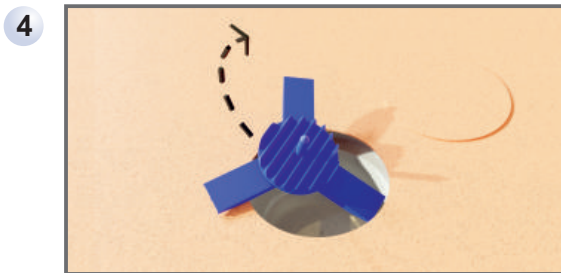
Belag nach Herstellervorgaben auslegen und die Spitze des Grundteils mit dem Dorn durch den Belag pressen.



Herstellen des Kreisausschnittes

Kreisschneider (Kurbel) aufsetzen.

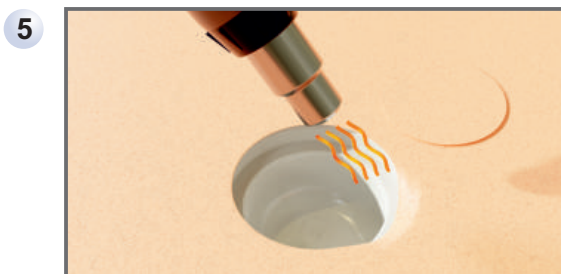
Klinge herauschieben und Kreisausschnitt herstellen (danach Klinge sichern).



Entnahme Kreisschneider

Kreisschneider und Grundteil zur erneuten Verwendung entnehmen. Die Klinge im Kreisschneider kann ersetzt werden.

Die Anzahl der möglichen Ausschnitte hängt vom Belag ab.



Erwärmen des Bodenbelages

Belag nach Herstellervorgaben erwärmen.

Die Dauer hängt stark von der Belagsart und der Art der Erwärmung ab. Erfahrungswert: Homogene Beläge aus ca. 50 - 100 mm Abstand mit kreisenden Bewegungen ca. 1 Minute erhitzen.



Einsetzen von Klemmring und Rost

Rost und Klemmring (Schrift nach oben) zusammen einsetzen. Belag durch starken Druck auf den Rost mit dem Klemmring fest einbinden.

Kontrolle: Klemmring muss im Ablauf auf dem Korpus rundherum aufliegen.

Falsch



Der Belag wird durch den Klemmring **nicht** ordnungsgemäß verpresst. Die schmale Seite zeigt nach oben.
Klemmring entnehmen, drehen, einsetzen und erneut mit dem Rost bis auf den Ablauf pressen.

Richtig



Der Klemmring liegt im Korpus auf und zeigt mit der breiten (beschrifteten) Seite nach **oben**.